

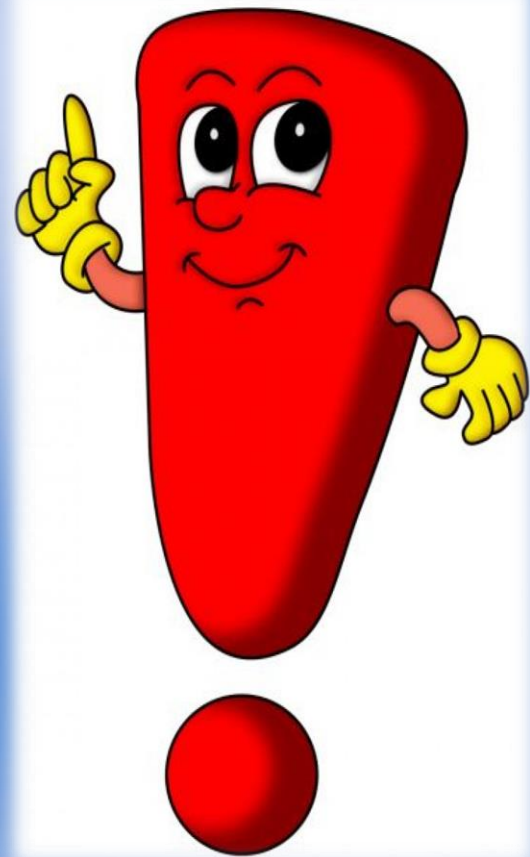
A wooden sign with a saw and two cartoon beetles. The sign is held by two thick, twisted ropes. The beetle on the left is holding a hand saw. Both beetles have large, expressive eyes and a wide, toothy grin. The background is a soft, out-of-focus green.

ОСТОРОЖНО

КЛЕЩИ

ВНИМАНИЕ! ВАЖНАЯ ИНФОРМАЦИЯ

- **Клещевой энцефалит** (весенне-летний клещевой менингоэнцефалит) — природно очаговая вирусная инфекция, характеризующаяся лихорадкой, интоксикацией и поражением серого вещества головного мозга (энцефалит) и/или оболочек головного и спинного мозга (менингит и менингоэнцефалит). Заболевание может привести к стойким неврологическим и психиатрическим осложнениям и даже к смерти больного.
- **Носителями вируса по статистике являются шесть клещей** из ста (при этом заболеть от заражённой особи могут от 2 до 6 % укушенных людей).



Иксодовые клещи распространены в лесных и лесостепных зонах с умеренным климатом.

Известно несколько видов этих паразитов, но чаще всего клещевой энцефалит возникает после укусов таежного клеща (распространен в Азии) или европейского лесного клеща (распространен на территории европейского региона).

В Санкт-Петербурге эндемичными в отношении клещевого вирусного энцефалита остаются 6 районов: Колпинский, Красносельский, Курортный, Петродворцовый, Приморский, Пушкинский. В Ленинградской области - все районы.



А знаете ли вы, что

- у клещей нет глаз;
- клещи «видят» свою жертву передними лапками, где располагаются органы восприятия запаха;
- клещи подстерегают жертву на высоте 50 см от земли на концах травинок и веточек, а вовсе не падают сверху?
- энцефалитом можно заразиться, если пить некипяченое молоко больной козы или коровы;



Как можно заразиться?



1. При посещении леса, лесопарков, на индивидуальных садово-огородных участках.
2. При заносе клещей животными (собаками, кошками) или людьми – на одежде, с цветами, ветками и т. д. (заражение людей, не посещающих лес),
3. При втирании в кожу вируса при раздавливании клеща или расчесывании места укуса, а также, при употреблении в пищу сырого молока коз (чаще всего), овец, коров, буйволов, у которых в период массового нападения клещей вирус может находиться в молоке. Допускается употребление этого продукта только после кипячения. Следует подчеркнуть, что заразным является не только сырое молоко, но и продукты, приготовленные из него: творог, сметана и т.д.



Как можно защититься от клещевого вирусного энцефалита?

Заболевание клещевым энцефалитом можно предупредить с помощью неспецифической и специфической профилактики.

Неспецифическая профилактика - это применение специальных защитных костюмов или приспособленной одежды, которая не должна допускать заползания клещей через воротник и обшлага. Рубашка должна иметь длинные рукава, которые у запястий укрепляют резинкой. Заправляют рубашку в брюки, концы брюк - в носки и сапоги. Голову и шею закрывают косынкой.

Для защиты от клещей используют отпугивающие средства – репелленты, которыми обрабатывают открытые участки тела и одежду.



Меры специфической профилактики клещевого вирусного энцефалита включают:

- - профилактические прививки против клещевого энцефалита;
- - серопротекцию (выполняется непривитым лицам, обратившимся в медицинскую организацию в связи с присасыванием клеща).

Все люди, выезжающие на работу или отдых в неблагополучные территории, должны быть обязательно привиты.





Сделать прививку от клещевого энцефалита можно в поликлинике по месту жительства ежедневно с 09.00 до 19.00

(кроме праздников и выходных дней).
По вопросу вакцинации обратитесь к своему лечащему врачу!





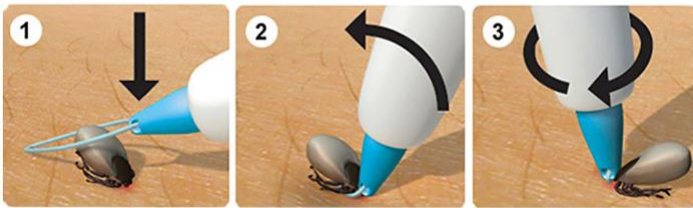
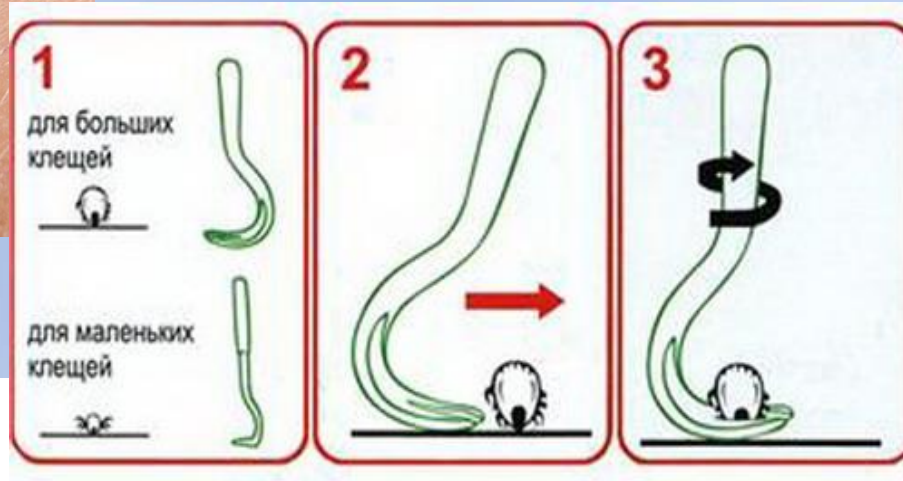
Если Вас укусил клещ



1. Обратитесь к врачу в травматологический пункт поликлиники по месту жительства или любой травматологический пункт.
 2. В случае если нет возможности обратиться в медицинскую организацию:
 - снимать клеща следует очень осторожно, чтобы не оборвать хоботок;
 - захватить клеща пинцетом или обернутыми чистой марлей пальцами как можно ближе к его ротовому аппарату и держа строго перпендикулярно поверхности укуса повернуть тело клеща вокруг оси против часовой стрелки, извлечь его из кожных покровов,
 - место укуса продезинфицировать любым пригодным для этих целей средством (70% спирт, 5% йод, одеколон),
 - после извлечения клеща необходимо тщательно вымыть руки с мылом,
 - если осталась черная точка (отрыв головки или хоботка) обработать 5% йодом и оставить до естественной элиминации.
- Снятого клеща нужно доставить на исследование в микробиологическую лабораторию ФБУЗ «Центр гигиены и эпидемиологии» или иные лаборатории, проводящие такие исследования.



Можно использовать приспособления для удаления клеща, которые продаются в аптеках



Районные травматологические отделения Невского района Санкт-Петербурга

Районное травматологическое отделение СПб ГБУЗ «Городская поликлиника № 6»
пр. Елизарова, д. 32. к. 2, режим работы – ежедневно, круглосуточно.

Районное травматологическое отделение СПб ГБУЗ «Городская поликлиника № 8»
Ул. Новоселов, д. 45, режим работы – ежедневно, круглосуточно.

Районное травматологическое отделение СПб ГБУЗ «Городская поликлиника № 25»
Пр. Солидарности, д. 1, к. 1, литер А , режим работы – ежедневно, с 08:00 до 20:00.

Районное детское травматологическое отделение СПб ГБУЗ «Детская городская
поликлиника № 62», Искровский пр., д. 8, режим работы – ежедневно, с 09:00 до 20:00.



**БУДЬТЕ
ЗДОРОВЫ!**

